



# COSTA RICA SE PREPARA



Simulacro Nacional  
de Evacuación

09 de agosto del 2023  
10 a.m.

## Simulacro

Ejercicio práctico en donde se representa una situación de emergencia y/o desastre por sismo lo más cercano a lo que sería en realidad, pone a prueba la capacidad de reacción para evacuar de las personas y dirigirse a un sitio seguro.

Se realizará en el  
interciclo

# Procedimiento para realizar una Evacuación por Sismo



Simulacro Nacional  
de Evacuación

## Previo a la evacuación

- 1** Identificar y señalar las rutas principales y alternas de evacuación y las condiciones básicas.



- Salida de fácil acceso.
- Ruta que oriente hacia un sitio seguro
- Menor distancia para llegar al sitio seguro
- No tener obstáculos en el recorrido

- 2** Identificar y señalar los sitios seguros. ( punto de encuentro)



- 3** Identificar los niños, adultos mayores y personas con discapacidad a evacuar.



- 4** Enseñar a tu burbuja social a conocer y utilizar las rutas de evacuación definidas.



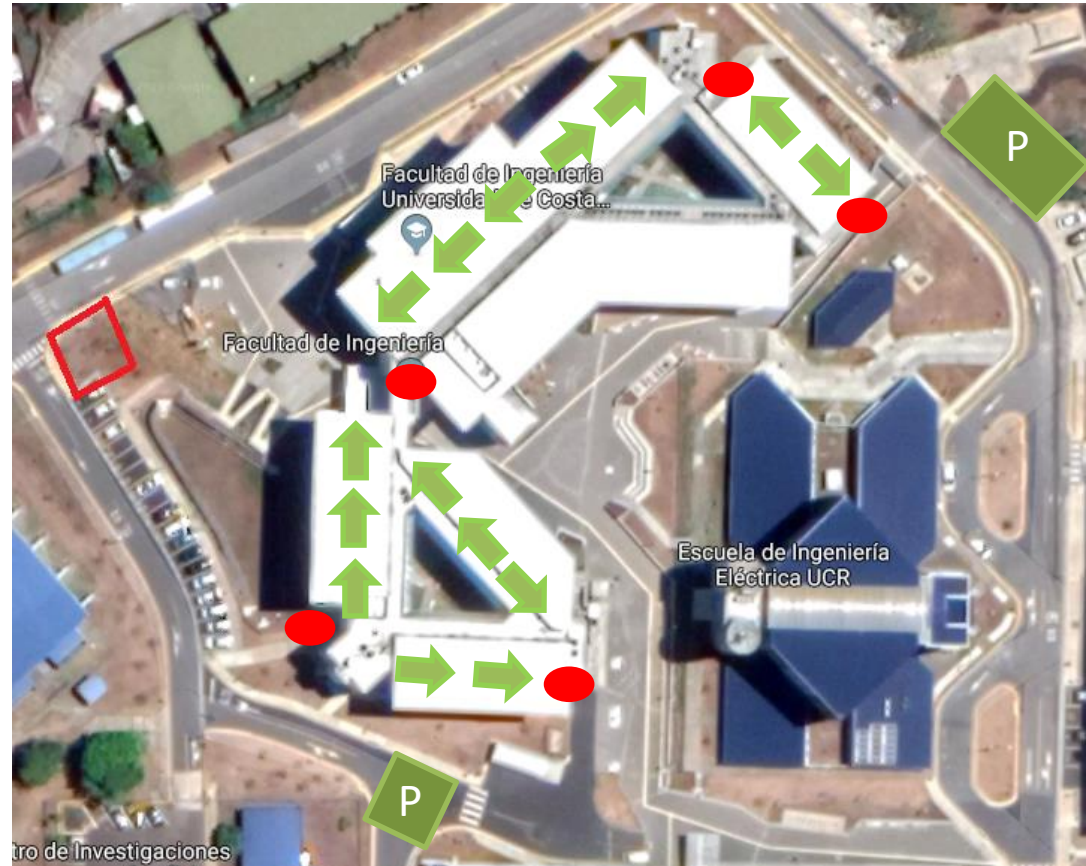
1.

## RUTAS DE EVACUACIÓN DEL EDIFICIO DE DOCENCIA Y ADMINISTRATIVO DE LA FACULTAD DE INGENIERÍA

- Salidas de Emergencia
- P Punto de Reunión
- ← Rutas de Evacuación

Revisar el Video

[Planes de Evacuación - Escuela de  
Ingeniería de Biosistemas \(ucr.ac.cr\)](https://ucr.ac.cr)



# 1. RUTAS DE EVACUACIÓN DEL EDIFICIO DE LABORATORIOS FACULTAD DE INGENIERÍA

- Salidas de Emergencia
- Punto de Reunión
- ← Rutas de Evacuación

Revisar el Video

[Planes de Evacuación - Escuela de Ingeniería de Biosistemas \(ucr.ac.cr\)](#)



1.

## RUTAS DE EVACUACIÓN DEL EDIFICIO DE DOCENCIA DE LA FACULTAD DE INGENIERÍA

Revisar croquis  
en cada aula



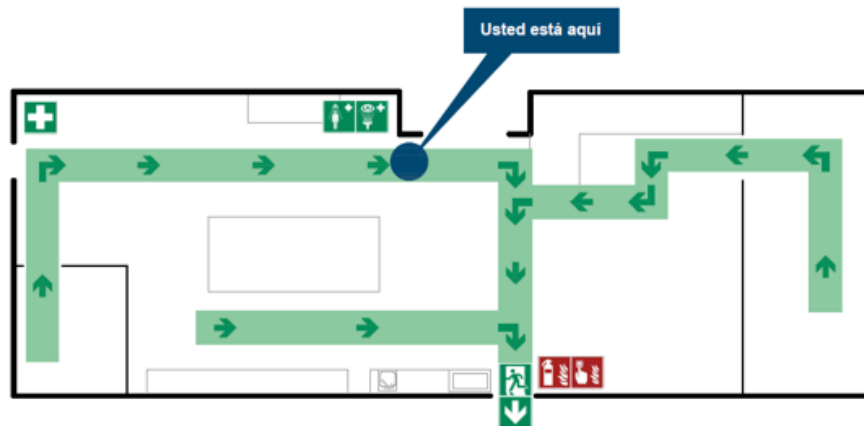
# 1. RUTAS DE EVACUACIÓN DEL EDIFICIO DE LABORATORIOS

Revisar croquis en cada laboratorio



## PLAN DE EVACUACIÓN

Taller de Biosistemas



**EMERGENCIAS**  
2511-4911

### ADVERTENCIAS DE SEGURIDAD

#### INCENDIO

- Presionar el botón de alarma de incendio
- Llamar al 2511-4911
- Cerrar puertas y ventanas (no trancar)
- Seguir las indicaciones de los bomberos

#### EVACUACIÓN

- Apagar los aparatos eléctricos
- Seguir las instrucciones del cuerpo de seguridad
- Evacuar inmediatamente, no correr
- Reportar al punto de encuentro exterior de la instalación

### LEYENDA

- Usted está aquí
- ➔ Ruta de evacuación
- 🚪 Salida de emergencia
- ✚ Primeros auxilios
- 🚿 Ducha de seguridad
- 👁️ Lavado de ojos
- 🔥 Extintor
- 📢 Alarma contra incendios

Universidad de Costa Rica		
Revisado por: Ing. Angeline Wong		
Dibujante: Sergio Rojas		
Fecha de revisión: 20/8/2019		
Rev. 1	Escala 1:50	Hoja 1-1

LUGAR	PERSONA	RUTA DE EVACUACIÓN
Oficinas administrativas Baños a la entrada	Paola Jiménez / Rebeca Gamboa	Escaleras a la entrada del edificio
Oficinas de profesores (5 piso)	Matías Chaves / Juan Benavides	Escaleras a la entrada del edificio
Oficinas de profesores (6 piso)	Ma. José Rodríguez / Juan Pablo Rojas	Escaleras a la entrada del edificio
Aulas de cómputo Baños al final Asociación de estudiantes	Raúl Barrios / Katherine Porras	Escaleras al final del edificio y salir por las puertas traseras
Aulas del edificio de docencia	Profesor encargado del curso	Escaleras a la entrada y al final del edificio
Laboratorios	Ensio Pérez / Anayansi Wong	Salidas frontales del edificio





Siga los lineamientos de otras facultades

## 2. IDENTIFIQUE PUNTOS DE REUNIÓN O ENCUENTRO DE EVACUACIÓN



NO ESTÁN  
DEMARCADOS





Siga los lineamientos de otras facultades

## 2. IDENTIFIQUE PUNTOS DE REUNIÓN O ENCUENTRO DE EVACUACIÓN

LUGAR	Punto de Reunión	Fotografía
Edificio administrativo y docencia de Ingeniería por entrada principal	Plazoleta frontal (Punto próximo al Planetario)	
Edificio de docencia de ingeniería, salidas traseras.	Intersección entre el INII y el CIGEFI.	

## 2. IDENTIFIQUE PUNTOS DE REUNIÓN DE EIB

LUGAR	Punto de Reunión	Fotografía
Edificio administrativo, salidas traseras	Calle a un costado del edificio administrativo.	
Taller, laboratorio de Poscosecha, Bioenergía, Investigaciones Varias, Automatización, Aguas, Suelos y Ambiente	Área verde frente a la salida de emergencia del taller.	

## 2. IDENTIFIQUE PUNTOS DE REUNIÓN DE EIB

## 3. Identificar Personas con Discapacidad

- Personas con problemas de movilidad.
- Niños o adultos mayores que requieren acompañamiento.
- Personas que sufren desvanecimientos, desmayos o similares.
- Personas que entran en pánico.

# Procedimiento para realizar una Evacuación por Sismo



Simulacro Nacional  
de Evacuación

## Durante a la evacuación

- 5** Reconocer la ruta de evacuación hacia el sitio seguro. Recordá llevar el maletín de emergencias.



- 6** Comprobar que todos los miembros de la burbuja social evacuaron hacia el sitio seguro, punto de encuentro.



- 7** Mantener tu burbuja social en el punto de encuentro hasta que se considere seguro regresar a la estructura. Recordá conservar la distancia con otras burbujas.



- 8** Retornar hacia la vivienda o centro de trabajo.



## 4.1 Responsabilidad de Profesor dando Clases

- El primer día de clases señalar la ruta de evacuación de la clase en que se ubican y preguntar a los estudiantes si tienen alguna discapacidad, enfermedad o dolencia que no les permita movilizarse adecuadamente.
- Levantar la lista de clases al inicio de la clase (para saber el número de personas que están bajo su responsabilidad).
- Utilizar la ruta de evacuación recomendada y dirigirse al punto seguro. Informar sobre la revisión de croquis en cada aula en Ingeniería.

**El simulacro se realizará en el interciclo (mínimo de estudiantes)**



## 4.1 Responsabilidad de Profesor dando Clases

- Contabilizar la cantidad de personas que llegan al punto seguro (debe coincidir con la lista de clases).
- Notificar a Anayansi Wong que están ubicados en el punto seguro y si falta alguien. Realizar de manera personal si está en el mismo punto seguro o por teléfono o whatsapp si se ubica en otro lugar.

No se deben cargar bultos,  
computadoras, etc.  
Si cargar celulares.

Cerrar con llave el aula.  
En una emergencia no se debe  
cerrar el aula.  
Es una precaución por los hurtos.

Si no se encuentra en  
Ingeniería siga los  
lineamientos de la Facultad  
donde se ubica.

**El simulacro se realizará en el interciclo (mínimo de estudiantes)**

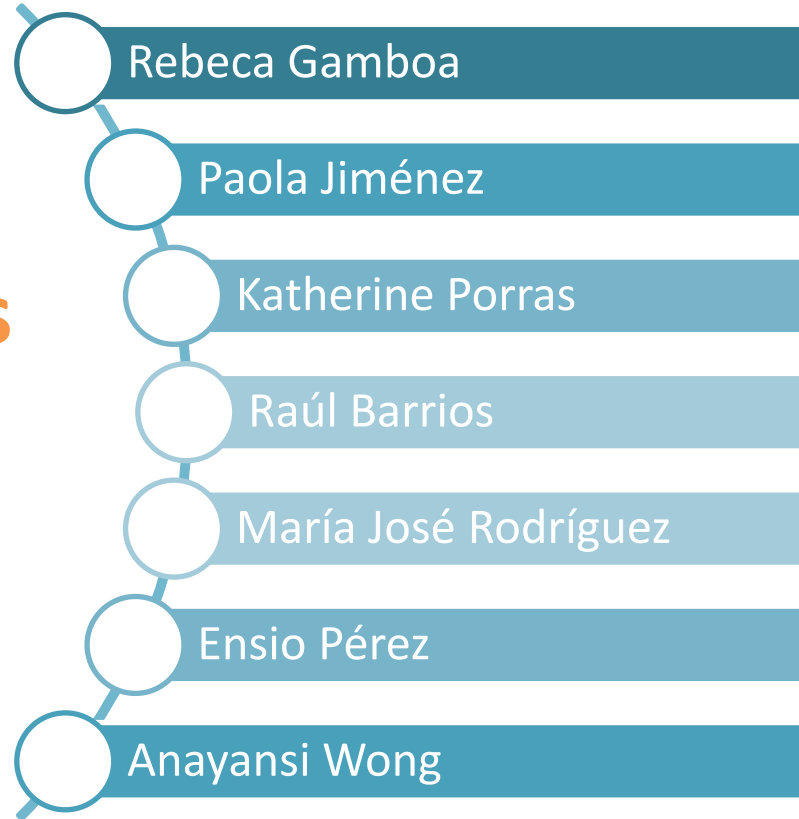
## 4.2 Responsabilidad de Estudiantes

- Iniciar la evacuación lo más rápido posible hasta el punto de encuentro que próximamente se les estará indicando; avanzar a paso firme y sin correr.
- Posteriormente, se procederá al reingreso ordenado por piso (sexto, quinto, cuarto, tercero, segundo y primer piso, en ese orden). Para ello esperarán la orden del Decanato o de Katherine Porras.
- Aunque esto sea un simulacro se debe tomar con la seriedad que se merece, y se debe identificar las debilidades presentes para poder mejorarlas. Los resultados de este simulacro y la duración que nos tomará evacuar el edificio será tomada en cuenta e informada a las autoridades correspondientes.

## 4.3 Responsabilidad de Brigadistas

- Contabilizar las personas que están en sus áreas asignadas.
- Conducir a las personas hacia las rutas de evacuación recomendadas.
- Designar a alguien para acompañar a las personas con alguna discapacidad.
- Asegurar que en sus áreas asignadas no queda ninguna persona.
- Cerrar con llave la entrada principal (NO SE DEBE HACER EN UNA EMERGENCIA).
- Contabilizar las personas en el punto seguro.
- Notificar a Anayansi Wong que están ubicados en el punto seguro y si falta alguien. Realizar de manera personal si está en el mismo punto seguro o por teléfono o whatsapp si se ubica en otro lugar.

## Brigadistas de EIB



## 4.4 Responsabilidad de Administración

- Se debe contar con un documento impreso por semestre que señale las clases con su horario, que se dan por cada día en la EIB.
- El documento debe ser accesible en caso de una emergencia.
- Se debe designar una persona responsable de portar el documento durante una emergencia.

REBECA GAMBOA

- Se debe portar el botiquín hasta el punto de encuentro.

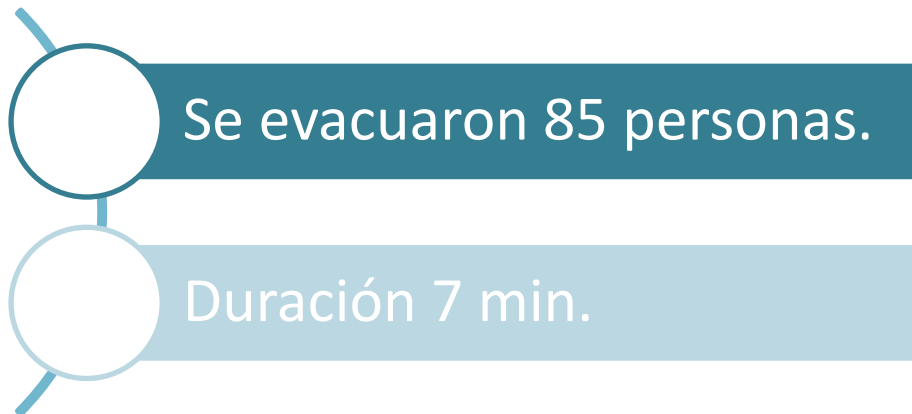
Paola Jiménez

## 5. REINGRESO A EDIFICIOS

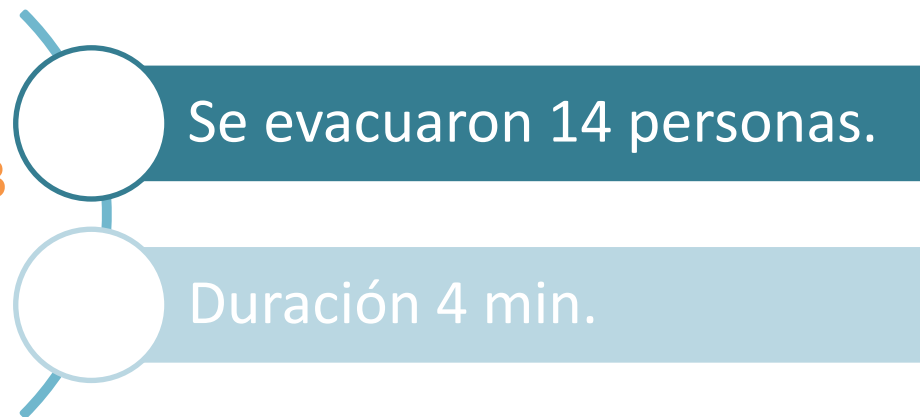
Katherine Porras es la representante de EIB en la Comisión de Seguridad Ocupacional de la Facultad de Ingeniería.

Si está ubicado en la Facultad de Ingeniería, solamente el **Decanato** es el que tiene la autoridad para establecer el reingreso al edificio o bien por el enlace con Katherine Porras.

**Simulacro de EIB  
2019  
(Período Lectivo)**



**Simulacro de EIB  
2022  
(Período Interciclo)**



**MUCHAS GRACIAS!!!**